

BÅLSTA HOCKEY CLUB

GRÖNA TRÅDEN



Innehållsförteckning

Innehållsförteckning.....	2
Inledning.....	4
Tillämpning.....	4
Verksamhetens Syfte.....	4
Vision.....	4
Värdegrund.....	4
Spelarförsörjning.....	4
Policy droger & dopning.....	5
Policy tobak och alkohol.....	5
Policy Föreningskläder.....	5
Uppförandekod.....	6
Ledare i Bålsta HC.....	7
Utbildningspolicy för ledare i Bålsta HC.....	7
Verksamhetens målsättning.....	8
Övergripande målsättning.....	8
Ungdomsverksamhetens målsättning.....	8
Ungdomsverksamhetens metoder.....	8
Seniorverksamhetens målsättning.....	8
Seniorverksamhetens metoder.....	8
Ekonomi i Bålsta HC.....	9
Medlemsavgift.....	9
Spelaravgift.....	9
Föreningssponsring.....	9
Vart går pengarna?.....	10
Lagkonto.....	10
Lagsponsorer.....	10
Gruppindelning för Bålsta HC:s tränings- och tävlingsverksamhet.....	11
Bildande av träningsgrupper och lag.....	11
Permanent flytt mellan åldersgrupper.....	11



Tillfällig flytt mellan åldersgrupper vid träning	12
Tillfällig flytt mellan åldersgrupper vid match.....	12
Nivåanpassning.....	13
Toppning.....	13
Matchning	14
Extraträning.....	14
Sportslig verksamhet.....	15
Riktlinjer för sportslig verksamhet vid tävling, åldersspecifikt för D- till A-blocket.....	15
Matchgaranti vid cupspel	17
Riktlinjer för sportslig verksamhet vid träning	17
Organisation Bålsta HC.....	18
Ordförande.....	18
Ordförandens väljs av medlemmarna på årsmötet och ska leda styrelsen, vara sammankallande till styrelsemöten. Ordförande har huvudansvaret för styrelsens arbete.	18
Vice Ordförande	18
Styrelse	18
Sportgruppen	19
Kassör	19
Kassören har hand om de övergripande ekonomiska uppgifterna och förvaltar föreningens ekonomiska tillgångar. Kassören säkerställer att styrelsen får en ekonomirapport. Kassören säkerställer att föreningen har en funktion för det löpande ekonomiska arbetet som bokföring, registrering av medlemsavgifter och betalning av fakturor.....	19
Kassören är tillsammans med ordförande firmatecknare för föreningen.	19
Kassören är vanligtvis ansvarig för att deklarerar, lämna inkomstuppgifter till Skatteverket och betala arbetsgivaravgifter.	19

Inledning

Bålsta Hockey Club erbjuder ishockeyverksamhet i Håbo kommun under organiserade former. Ishockey är en av de tongivande sporterna inom kommunen och ger därmed Bålsta HC möjligheter påverka kommunens barn och föräldrar till samhällsmedborgare med god etik och moral. En möjlighet vill vi förverkliga.

Tillämpning

Gröna tråden är Bålsta Hockey Clubs styrdokument med vägledning, riktlinjer och tips för aktiva inom Bålsta Hockey Club och dess intressenter så som ledare, föräldrar och sponsorer.

Verksamhetens Syfte

Bålsta HC:s verksamhet vänder sig till att barn och ungdomar inom Håbo Kommun med kranskommuner. Verksamheten skall bygga på glädje och ge grundläggande kunskaper om hur idrottslivet fungerar. Vi vill skapa ett livslångt intresse för att vilja fortsätta att spela ishockey.

Våra aktiva ska få möjlighet till en utbildning enligt Svenska Hockeyförbundets utbildningsplan. Vi utbildar ledarna för att säkerställa en kvalitativ utbildning för våra aktiva.

Bålsta HC:s yttersta målsättning för ungdomsverksamheten är att skapa ett livslångt intresse för ishockey samt utbilda spelare förberedda för junior, senior och så småningom även veteranhockey.

Vision

Bålsta HC:s vision är att bli

- Sveriges bästa idrottsförening för barn

Värdegrund

Inom Bålsta Hockey följer vi den av Riksidrottsförbundets uppsatta värdegrund Strategi2025. För Bålsta HC beskriver vi detta med följande fyra ord

- Trygghet
- Glädje
- Utveckling
- För alla

Ledstjärnan är; så många som möjligt, så länge som möjligt. Det finns mer att läsa om strategin på den av Riksidrottsförbundets uppsatta domän www.strategi2025.se

Spelarförskörning

I första hand består våra lag av barn och ungdomar från Håbo kommun, men vi har även spelare från våra grannkommuner. Bålsta HC har en överenskommelse med alla andra föreningar som har ungdomslag inom Upplands Ishockeyförbund och även Stockholms Ishockeyförbund. Denna överenskommelse kallas för Avsiktsförklaringen och innebär att föreningarna gemensamt är överens om att barn och ungdomsspelares utveckling mår bäst av att spela i sin moderförening till och med U16. Överenskommelsen ska motverka aktiva värvningar av barn. Vidare anges också



att *dialog* mellan föreningarna är centralt och inga övergångar får under några som helst omständigheter ske utan att en personlig kontakt skett mellan föreningarna.

Nya spelare skall godkännas av sportgruppen. Spelarna ska själva tagit kontakt med klubben. Det är alltså inte tillåtet att aktivt värva spelare till ungdomslagen.

Policy droger & dopning

Bålsta HC tar kraftigt avstånd från alla former av förbjudna preparat som finns uppsatta på Riksidrottsförbundets dopinglista leder omedelbart till en polisanmälan.

De spelare, ledare, funktionärer eller medlemmar inom Bålsta HC som gör sig skyldiga till överträdelser av dessa bestämmelser kommer utöver polisanmälan, att bli föremål för disciplinära åtgärder som ytterst kan leda till uteslutning ur föreningen.

Policy tobak och alkohol

Bålsta HC accepterar inte att ungdomar under 18 år brukar tobak eller alkohol inom ramen för verksamheten. Vi ser gärna att ledarna, i så stor utsträckning som möjligt, försöker att undvika tobaksprodukter i närvaro av våra barn och ungdomar.

Ledare är skyldiga att underrätta föräldrar till utövare under 18 år som påträffas nyttja tobak eller alkohol.

För ledarna gäller att ingen alkohol får brukas inom ramen för verksamheten.

Ledare eller andra ansvariga som bryter mot föreningens policy, kan komma att bli föremål för disciplinära åtgärder. Sådana åtgärder kan ytterst leda till att berörd ledare utesluts ur föreningen.

Policy Föreningskläder

Föreningen finansierar inte föreningskläder till spelare eller ledare. Föreningskläder finansieras eller subventioneras via lagorganisationerna egna ekonomi.



Uppförandekod

Alla engagerade i föreningen har ansvar för att upprätthålla vårt varumärke. Uppförandekoden skall respekteras och efterlever uppförandekoden av samtliga intressenter till föreningen, oavsett om du är ledare, spelare, förälder eller supporter av Bålsta HC.

- Det är domaren som dömer och vi respekterar dennes beslut.
- Vi bemöter arrangörer, spelare, ledare och föräldrar på ett trevligt och respektfullt sätt, före, under och efter match.
- Vi värnar om ett vårdat språk både på och utanför rinkens samt på läktaren och i sociala medier.
- Vi respekterar varandra.
- Vi tillämpar fair play och dess innebörd, alltid.

För ledare gäller:

- I blåset uppmuntrar vi våra spelare och ger dem tydlig positiv kritik.
- Övriga instruktioner tar vi enskilt med varje spelare eller femma.

För förälder gäller:

- Vi accepterar att ledarna har ansvaret för laget och underkastar oss deras beslut.
- Uppträder med integritet och diskuterar funderingar direkt med ledarna. Vi stävjar skitsnack om tredje person, så som ledare, barn eller andra föräldrar vare sig det är i egna laget eller motståndarnas.

Ledare i Bålsta HC

Att vara verksam som ledare i Bålsta HC innebär att

- Är medlem i Bålsta HC
- Följer föreningens verksamhetsplan Gröna Tråden och därmed föreningens policys och riktlinjer.
- Visar lojalitet mot föreningen och laget samt sätter lagets intresse i första hand.
- Verkar för att alla barn ska bli sedda oavsett kunskapsnivå och har individens utveckling i fokus
- Utbildar sig enligt föreningens policy, och utbildar våra spelare i enligt ishockeyförbundets metoder och filosofi.
- Deltager i gemensamma föreningsaktiviteter.
- Respekterar att ungdomars fysiska och psykiska utveckling varierar.
- Respekterar barnens skolgång och annat idrottande utöver ishockeyn och ger dem förutsättning att kombinera skola och ishockey
- Respekterar och samarbetar med övriga åldersgruppers ledare
- Lämnar årligt belastningsregistrerutdrag
- Företrädesvis bär våra föreningskläder när föreningen representeras

Ledare som vid upprepande tillfällen inte efterlever föreningens ledarkrav, kan komma att fråntas sin ledarroll. Beslut fattas av styrelsen.

Utbildningspolicy för ledare i Bålsta HC

Det är viktigt för Bålsta HC att våra ledare fortlöpande utbildar sig samt håller sig uppdaterade på förbundets krav och riktlinjer. Utbildningen, inom ramen för Bålsta HC:S verksamhet, finansieras av föreningen.

- Grundkravet är att varje lag skall ha en korrekt och relevant utbildad ledare per anmält lag + en redundant. *Exempel, 3 lag i seriespel = 4 utbildade ledare
- Lagorganisationen har ansvar för att ledarna i respektive lag har rätt utbildning, som är giltig.
- Utbildning sker löpande efter förbundets utbildningsplan. (infoga bild).
- Håll utbildningen på relevant nivå, dvs det finns ingen mening med att överutbilda sig eftersom giltigheten är tidsbegränsad.
- Meddela sportgruppen vilka inom lagorganisationen som har för avsikt att utbildas i samband med höstens uppstartsmöte tillsammans med sportgruppen. Lagets behov av utbildning är ett underlag för budget. Sportgruppen kan neka en ledare utbildning om skäl föreligger.
- Efter klartecken från sportgruppen anmäler ledarna sig själva till respektive utbildning.
- Vid säsongsmötet gås igenom hur utbildningsstatus ser ut punkt i protokoll. Ger underlag till budget.
- Kompletterande utbildning sker också via externa samarbetspartners samt föreningsbesök från hockeykonsultent. (Från GT)

Verksamhetens målsättning

Övergripande målsättning

Verka för att uppnå Bålsta HC:s visionen, den bästa ishockeyföreningen för barn och ungdomar i Sverige.

Att i en sportslig och kamratlig miljö utbilda och utveckla ungdomar så att de uppnår ett livslångt intresse för ishockey.

Verka för att återväxt och rekrytering av ishockeyspelare, ledare och funktionärer säkerställs.

Ungdomsverksamhetens målsättning

- Skapa en bred ishockeyverksamhet för pojkar och flickor.
- Bibehålla ungdomarna till minst gymnasieålder. Inga spelare ska behöva byta föreningen för att hitta rätt träning- och matchmiljö.
- En lättsam och attraktiv första kontakt med föreningen, god kvalitet på skridsko- och ishockeyskolan.
- Skapa en attraktiv och välkomnande ishockeyhall

Ungdomsverksamhetens metoder

- Ishockeyverksamheten följer förbundets spelarutbildningsplan med tillhörande gruppindelning enligt åldersbaserade block (D- till A-block)
- Hög kvalitet samt välplanerade träningar med fokus på individen.
- Kompletterande spelarutbildning via externa samarbetspartners samt föreningsbesök från hockeykonsultent
- Rekrytering av ledare med en positiv människosyn och ambitioner att utveckla sin kompetens
- Fortlöpande tränarutbildningar, varje grupp sammansättning skall ha rätt utbildade ledare.
- Tydliga mål och riktlinjer för ledare, spelare samt intressenter.
- Samarbete med andra föreningar för att uppnå utveckling av förening, spelare samt ledare.

Seniorverksamhetens målsättning

- Upprätthålla ett representationslag med regionalt förankrade spelare.
- Vi spelar så högt upp i systemet vi kan utan att äventyra ungdomsverksamheten och klubbens ekonomi.
- De sportsliga målen ska vara långsiktiga
- Vi ska skapa de bästa förutsättningarna för att våra egna spelare att kunna spela hockey i Bålsta på seniornivå.

Seniorverksamhetens metoder

- Vår rekryteringsbas för seniorverksamheten ska i första hand utgå från vår ungdomsverksamhet
- Verksamheten ska vara långsiktig. Ungdomsverksamheten kommer alltid i första hand. Inga kortsiktiga satsningar för att nå snabb framgång ska förekomma.

Ekonomi i Bålsta HC

Ungdomsverksamheten bygger på ett rättvisesystem där alla hjälps åt att jobba in pengar till föreningens verksamhet. Det innebär att vi under säsongen kommer att besluta om föreningsgemensamt arbete för att kunna hålla nere våra spelaravgifter. Våra gemensamma arbetsinsatser, lokalt aktivitetsstöd och deltagaravgifter ska täcka de löpande utgifterna. Ungdomshockeyns ekonomi är uppbyggd så att de yngre lagen drar in mer pengar än man gör av med, detta för att när lagen sedan blir äldre skall kunna kosta mer (utrustning, serier, cuper mm).

Medlemsavgift

För att vara ledare eller för att spela ishockey i Bålsta HC måste man vara medlem. Det innebär att varje spelare och ledare skall betala medlemsavgift till Bålsta HC. Betalad medlemsavgift innebär att spelare/ledare är försäkrad.

Medlemsavgiften fastställs vid ordinarie årsmöte och betalas separat via faktura som skickas till den mailadress som finns registrerad på laget.se. De spelare och ledare som är aktiva anmäls genom kansliets försorg.

Spelaravgift

Varje spelare i Bålsta HC betalar en spelaravgift. Spelaravgiften betalas separat via faktura som skickas till den mailadress som finns registrerad på laget.se. De spelare och ledare som är aktiva anmäls genom kansliets försorg.

Spelaravgiften kan delbetalas efter överenskommelse med föreningens kassör.

Syskonrabatt erbjuds de hushåll där flera av syskon är aktiva spelare inom Bålsta HC.

Spelaravgiften fastställs vid årsmötet.

Inom ungdomshockeyn arbetar varje lag med en egen budget. Denna följs upp under året av lagledaren tillsammans med blockansvarig från Sportgruppen.

Observera att - Spelare som inte har betalat spelaravgift kan komma att stängs av från isträning och match till dess att skulden är reglerad. Föreningens kassör meddelar berörda parter datum för avstängning.

Föreningssponsring

En förutsättning för att Bålsta HC:s verksamhet ska fungera är våra sponsorer. Våra föreningssponsorer hanteras av styrelsen eller av styrelsen utsedd person. Föreningens förmåga att kunna knyta sig an sponsorer kommer alltid före lagens intresse av sponsor. Om det skulle råda konkurrens om en sponsor, har föreningen företräde.

Vart går pengarna?

Vad som ingår i spelaravgiften

- Istider
- Träningsutrustning (On-ice & Off- ice)
- Skridskoslipning
- Subventionerade bussresor vid match mer än 10 mil från Bålsta
- Domarkostnader
- Serieanmälan
- Hockeybyxor
- Träningströjor
- Matchtröja
- Förvaringsutrymmen

Ekonomins innehåll för att nå ett uppsatt resultat

- Spelaravgift
- Medlemsavgift
- Aktivitetsstöd
- Olika arbetsinsatser, t.ex. eventstöd vid Seniorsmatcher
- Samarbetspartners
- Arbete inom SISU
- Bålstacupen
- Camp- & Lägerverksamhet

Lagkonto

Varje lag skall ha ett lagkonto i klubbens "bank". Ordförande och kassör säkerställer att respektive lags kassör har fullmakt för detta konto. Inga egna konton får förekomma.

Lagsponsorer

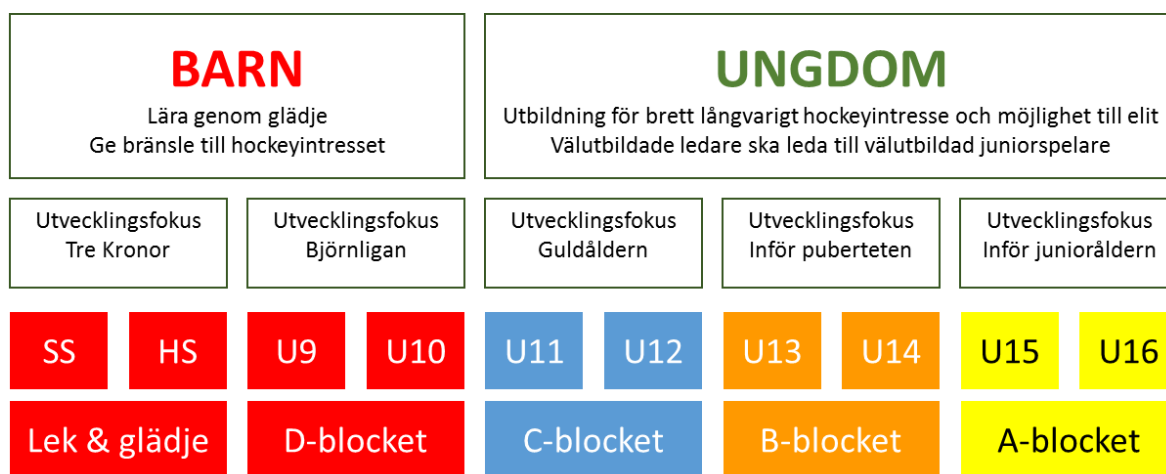
Lagorganisationerna kan själva hitta sponsorer för att skapa möjligheter för sitt lag. Ett exempel kan vara att erbjuda reklamplats på lagets profilkädrar. Målsättningen ska vara att om man väljer att sponsra ett enskilt lag så bör man också sponsra föreningen. I vårt närområde finns det några få större företag som generellt sponsrar kommunens föreningar oavsett om det finns anställda som har barn eller ungdomar aktiva i föreningen. De flesta föreningssponsorer som klubben har är tack vare stöd från lokala företag där föräldrar på något sätt är involverade som ägare eller som anställda.

Det är viktigt att våra lagorganisationer inte söker kontakt med en befintlig föreningssponsor. Skulle osäkerhet uppstå ber vi Er kontakta föreningens sponsoransvarig, eller om sådan inte finns, styrelsen.

Vi respekterar varandra mellan lagen och undviker att tävla om samma sponsor.

Gruppindelning för Bålsta HC:s tränings- och tävlingsverksamhet.

Bålsta HC följer ishockeyförbundets utbildningsplan och indelar vår verksamhet i åldersbaserade block (D- till A-block). Grupperna bildas av spelare med samma födelseår. Är underlaget för litet, bildas det av årskullar inom utbildningsblocken A-D och i sista hand *blocköverskridande* grupper. Individuella avsteg från föreningens gruppindelning skall alltid noga övervägas. **Synnerliga skäl** skall föreligga för att enskild spelare ska flyttas uppåt/nedåt från egen åldersgrupp, se definierad nedan i *Permanent förflyttning mellan åldersgrupp*.



Bildande av träningsgrupper och lag

I Bålsta HC bildar barnen eget lag när de uppnår ålder U9 för träning och matchspel.

Permanent flytt mellan åldersgrupper

För att en spelare permanent ska förflyttas från sin träningsgrupp skall *synnerliga skäl* föreligga. Exempel på *synnerliga skäl* kan vara

- Sociala.
Exempel, spelaren går i en klass med äldre/yngre och har sina kompisar i denne.
- Tidig utvecklingsnivå. För att uppnå villkoret krävs att den aktive i sin åldersgrupp har sådan överlägsenhet i endera match- eller träningsmiljö, att upplevelsen för medspelare och motståndare blir dålig.
- Fysiologiska.
Exempel, spelaren är mycket tidig i sin pubertet och har stor fysiologisk fördel av detta.

Om en permanent förflyttning genomförs ska den vara förankrad hos såväl *utövare* som *dennes föräldrar*. Utövaren skall vara socialt mogen för förflyttningen. Motiveringen till förflyttningen ska dokumenteras och bör delges till alla intressenter. Full transparens bör råda.

Alla beslut om permanenta förflyttningar fattas av föreningens sportsligt ansvariga i samråd med tränarna för de berörda åldersgrupperna. Om oenighet råder, har föreningens sportsligt ansvariga ytterst beslutanderätt. Berör avsteget en ledares barn, kliver denne åt sidan och låter övriga ledare företråda gruppens beslut för att undvika jäv.

Tillfällig flytt mellan åldersgrupper vid träning

Tillfällig förflyttning vid träning kan vara ett individutvecklande verktyg som ger föreningen utövarperspektiv och tar hänsyn till de olika individerna behov, det kan gälla träning med såväl äldre som yngre lag. Det kan också vara ett verktyg för att nå till ishockeyförbundet rekommenderade träningsnivå, i den mån våra istider inte räcker för respektive lag.

Den tillfälliga förflyttningen vid träning;

- Är, rätt använd, ett verktyg för att ge våra spelare rätt utbildning och sportsliga utmaningar.
- Bör inte vara statistiskt fördelad till någon/några få spelare, utan flera individer i gruppen bör ges möjlighet att få träna med andra åldersgrupper.
- Bör användas åt båda håll i samma utsträckning, dvs förflyttning till både äldre som yngre träningsgrupper.

Tillfällig flytt mellan träningsgrupper beslutas av tränarna i skickande lag, i samråd med tränarna i mottagande lag.

Tillfällig flytt mellan åldersgrupper vid match

En *spelare* kan ha ett behov av tillfällig förflyttning vid match för sin individuella utveckling. Att kunna erbjuda en individanpassad matchmiljö är ett verktyg för våra ledare att ge våra aktiva en utvecklande miljö. Det kräver att vi har en öppen och ärlig dialog över laggränserna och respekterar vår ledarkollegors bedömningar.

- Det är alltid det *skickande laget* som ytterst beslutar vilka spelare som är aktuella. Exempel, ett intilliggande lag kan inte *kräva* en eller flera enskilda spelare för att täcka en viss position i laget eller prestationsnivå. Det skickande laget ansvarar för sina aktivas utveckling och avgör vilken spelare som står på tur.

Ett *lag* kan behöva låna spelare till match om det råder spelarbrist inom den egna ålderskuller. Toppling eller resultatfokusering är inte ett behov för laget som ger skäl till tillfällig åldersförflyttning. Undantag gäller om det finns ett föreningsbeslut på att serie- eller cupspel som ske gemensamt av två åldersgrupper.

- Det skickande laget beslutar vilka spelare som är aktuella. Exempel, ett lag skall inte ställa över spelare i sin egen ålderskull, låna in prestationsstarkare spelare från intilliggande ålderskullar, i syfte att vinna en enskild match.

Observera att när tillfälliga matchförflyttningar sker, skall

- Förbundets riktlinjer för mängden matcher/utövare beaktas.
- Fördelningen av antalet matcher inom åldersgruppen beaktas, se avsnittet för "Åldersspecifika sportsliga riktlinjer för D- till A-block"

Tillfällig flytt mellan åldersgrupp vid match, beslutas av lagledare samt tränarna i skickande lag, i samråd med tränarna i mottagande lag.

Nivåanpassning

"när man låter de spelare som är ungefär lika långt fram i utvecklingen tillsammans träna och spela matcher". Nivåanpassning är ett verktyg för att låta de utvecklingsmässigt likvärdiga spelarna få möjlighet att utmana varandra. Det ger oss möjlighet att sätta individen i fokus och innebär att;

- Teknik och kunnande sker med rätt nivå och intensitet
- Spelarna får större chans att känna att de lyckas ta ansvar för det som sker på isen att alla spelarna får spela lika mycket
- Kan tillämpas på såväl träning som match.
- Nivåanpassningarna är skall vara dynamiska, dvs de ska vara varierande och samma spelare ska inte alltid hamna i bättre eller sämre tränings- eller matchmiljö.
- Nivåanpassningen sker i femmorna inom laget. Det är alltså inte accepterat att dela upp truppen i ett 'första-' och ett 'andralag'. Lagen skall vara likvärdiga.

I Bålsta HC tillämpas nivåanpassning i samband med träning från U9. Nivåanpassning av hela lag i matchspel sker tidigast från U13. Från U10 sker nivåanpassning inom fyror/femmorna i syften enligt ovan.

Nivåanpassning beslutas av tränarna.

Toppning

Med toppning avses *när en eller flera individer betraktas av tränare eller ledare som bättre vid ett givet tillfälle och får på så vis fördelar under match i form av mer istid (hel match, större del av period)*

Detta innebär att:

- kallade spelare är ej garanterade speltid
- uppnå kortsiktiga resultat och som riskerar att bryta ner våra barns motivation, glädje och självkänsla.
- att de nu bättre spelarna utvecklas initialt men får samtidigt en enorm press
- att de nu sämre spelarna inte får samma utvecklingsmöjligheter och känner inte att de bidrar eller är en del av gruppen
- att de nu bättre spelarna saknar fallskärm när det börjar ta emot och andra passerar dem i utvecklingen
- att fler spelare slutar av både kategorierna bättre och sämre
- att man segregerar gruppen/laget och skapar sämre social trygghet på träningar/matcher

Man skulle kunna säga att en positiv sak är att vinna cuper och medaljer och att det stärker gruppen men om man som "sämre spelare" spelat väldigt lite under en turnering så känner man sig inte delaktig. Betänk också att smygtoppning märks, både bland barn och vuxna.

I Bålsta HC är toppning tillåtet från och med U15 i samband med cup- samt slutspelsmatcher samt avgörande match för att ta sig till ett eventuellt slutspel.

Toppning beslutas av tränarna.

Matchning

”när en eller flera individer under enstaka, kortare matchsituationer ges mer speltid”

Exempel på matchsituationer där matchning kan förekomma:

- Powerplay/Boxplay
- slutminuter
- eget eller motståndarlag tar ut målvakt
- enstaka extrabyten under match

I Bålsta HC är matchning tillåtet från och med U14 i samband med cup- samt slutspelsmatcher.

Matchning beslutas av tränarna.

Extraträning

Träning utöver ordinarie träningsgrupp skall i första hand bestå av allmänhetens åkning.

Extraträningar är organiserad aktivitet utanför ordinarie träningsgrupp/matchspel. Dessa bör inom Bålsta HC innefatta alla gruppens spelare. Extraträningar ska präglas av stor rörlighet och rotation om inte hela gruppen omfattas.

Extraträning kan också omfatta en enskild spelare som på eget initiativ söker fler träningstillfällen. Det är spelarens ordinarie tränare som sköter kontakten med relevant träningsgrupp där sådan extra träning kan tillgodoses. Ett villkor för extraträning är att spelaren deltar i ordinarie verksamhet samt har deltar i allmänhetens åkning.

Beslutas om extraträning, för både individ och grupp, beslutas av tränarna.

Sportslig verksamhet

Vår sportsliga verksamhet omfattar både träning och tävling.

Utöver våra verksamhetsmål har vi riktlinjer för hur vår sportsliga verksamhet ska bedrivas. Riktlinjerna är blocköverskridande, dvs dessa riktar sig till all vår verksamhet oavsett ålder.

- Bålsta HC följer ishockeyförbundets spelarutbildningsplan med avseende på utbildning, träningsmängd och träningsinnehåll. Spelarutbildningsplanen kategoriseras i åldersbaserade block, D- till A-block.
- Vår ishockey ska bedrivas och organiseras från utövarens perspektiv, så att alla individer känner glädje och gemenskap efter sina behov och villkor
- Samträning med andra åldersgrupper kan förekomma. Omständigheterna för samträningen finns i avsnittet för *gruppindelning*.
- Samarbeta med skola och andra idrotter. Vi verkar för att våra aktiva även kan utöva sommaridrotter då dessa har sin säsong. Lek och fysisk aktivitet är grunden för våra barns totala utveckling. Det innebär vi förordar allsidighet och uppmuntrar samt underlättar för våra aktiva att hålla på så länge som möjligt med olika idrotter och aktiviteter.
- Anpassa spelet (regler, utrustning och spelplanen) till barnets ålder och utveckling.

Riktlinjer för sportslig verksamhet vid tävling, åldersspecifikt för D- till A-blocket

Tävlingsverksamheten inom Bålsta HC fördelas på seriespel och cupspel enligt ishockeyförbundens indelning. Vi följer ishockeyförbundets tävlingsbestämmelser. Varje spelare har rätt att delta i tävlingsverksamheten, dvs spela matcher.

För att alla spelare ska få rätt matchmiljö har vi riktlinjer för hur vår tävlingsverksamhet ska beskrivas, utifrån ålder och blockindelning enligt nedan;

Block	Seriespel	Cupspel/slutspel
D	<ul style="list-style-type: none"> - Alla deltar på lika villkor och omfattning - Jämn rotering för dem som vill spela målvakt - Resultat räknas inte 	<ul style="list-style-type: none"> - Cupspel tillåtet från D1 (U10) - Alla spelare lika mycket givet att spelare deltagit i ordinarie verksamhet - Ej uppdelning av spelare i svår/medel/lätt. - Resultat inte viktigt, positiv upplevelse är prioriterat
C	<ul style="list-style-type: none"> - Alla deltar på lika villkor och omfattning - Närvaro, inställning och kamratskap kan premieras vid kallelse till match - För C1 (U12) roteras jämnt mellan fasta målvakter, C2 (U11) fortfarande jämn rotation utifrån intresse - Resultat är sekundärt 	<ul style="list-style-type: none"> - Alla spelare deltar i cupspel - Närvaro, inställning och kamratskap påverkar antal cupmatcher per spelare - Fokus på individuell prestation, utbildning i tävlingsmoment. Resultat underordnat - Cupnivå anpassas för kollektivets totala nivå, ej nivåindelning av spelare - Från U12 deltar BHC i distrikts-mästerskap (utan matchning eller toppning för U12/D1)

B	<ul style="list-style-type: none"> - Alla spelare kallade till match ska spela - Målvakter spelar jämn fördelning av matcher - Utöver Uppland uppmuntras seriespel i Stockholm vid tillräckligt antal spelare - Utifrån motstånd kan spelare kallas utifrån nivå, målet är dock att samtliga spelare under säsong ska kallas till ungefärligt lika antal matcher 	<ul style="list-style-type: none"> - Nivåanpassade cuper kan väljas, vilket i förekommande fall ska vara tydligt i säsongsplaneringen - Alla spelare ska ha lika många möjligheter till cupdeltagande, antal matcher påverkas av närvaro, inställning och kamratskap - Målvakter ska ha jämn fördelning av matcher - Matchning av lag kan ske och ska föregås av tydlig kommunikation till spelare - Vi eftersträvar sportsliga resultat utifrån lagets potential
A	<ul style="list-style-type: none"> - Alla spelare kallade till match ska spela - Målvakter spelar jämn fördelning av matcher - Utöver Uppland uppmuntras seriespel i Stockholm vid tillräckligt antal spelare - Matchning kan förekomma. 	<ul style="list-style-type: none"> - Alla spelare ska ha möjlighet till deltagande i cupspel. Omfattning av matcher påverkas här även av hockeymässig nivå (utöver närvaro, inställning och kamratskap) - Cuper väljs utifrån nivå och deltagande sker för att maximera sportslig prestation - Matchning/toppning är tillåtet för att optimera lagets chans att vinna - Alla målvakter ska få matcher i cupgrundspel, uttagning inför utslagsmatcher

Utöver riktlinjerna ovan kan matchspelets fördelning även visualisera med den här matrisen.

LAG	MATCHSPEL	SERIESPEL	CUPSPEL
U16	Nivåindelning*	Uppland A1/Stockholm U16**	Se tabell
U15	Nivåindelning*	Uppland A2/Stockholm U15**	Se tabell
U14	Nivåindelning*	Uppland B1/Stockholm U14**	Se tabell
U13	Nivåindelning*	Uppland B2	Se tabell
U12	Bredd/ Nivåindelning ***	Uppland C1	Se tabell
U11	Bredd/ Nivåindelning ***	Uppland C2	Se tabell
U10	Bredd/ Nivåindelning ***	Björnligan	Se tabell
U09	Bredd	Björnligan	

*) Med nivåindelning avses att ge varje spelare chansen att spela hockey på rätt nivå utifrån dennes mentala, fysiska och hockeymässiga aktuella nivå. Rätt spelplats avgörs av tränare.

**) Föreningens ambition är från U14 vid tillräckligt stort spelarantal delta i seriespel även i Stockholm

***) Från och med U10 kan enstaka cuper spelas utifrån nivåindelning enligt beskrivning ovan. Förutsättningen för nivåanpassat cupspel är att lagorganisationen har kommunicerat det till föräldragruppen i samband med säsongens första föräldramöte/uppstartsmöte.

Matchgaranti vid cupspel

Gäller för samtliga lag/kombinationslag i Bålsta HC gäller att alla spelare garanteras att få delta vid cupspel enligt nedanstående tabell.

TOTALT ANTAL MATCHER I CUP

3 matcher
4 matcher
5 matcher
6 matcher
7 matcher
8 matcher

GARANTERAT ANTAL MATCHER FÖR VARJE SPELARE

2 matcher
2 matcher
3 matcher
4 matcher
5 matcher
6 matcher

Riktlinjer för sportslig verksamhet vid träning

Från ishockeyförbundets utbildningsplan går att utläsa följande rekommenderade träningsmängd för de olika blocken. Den är vägledande vid istidsfördelning men påverkas även av tillgänglig istid samt spelar- och ledartillgång.

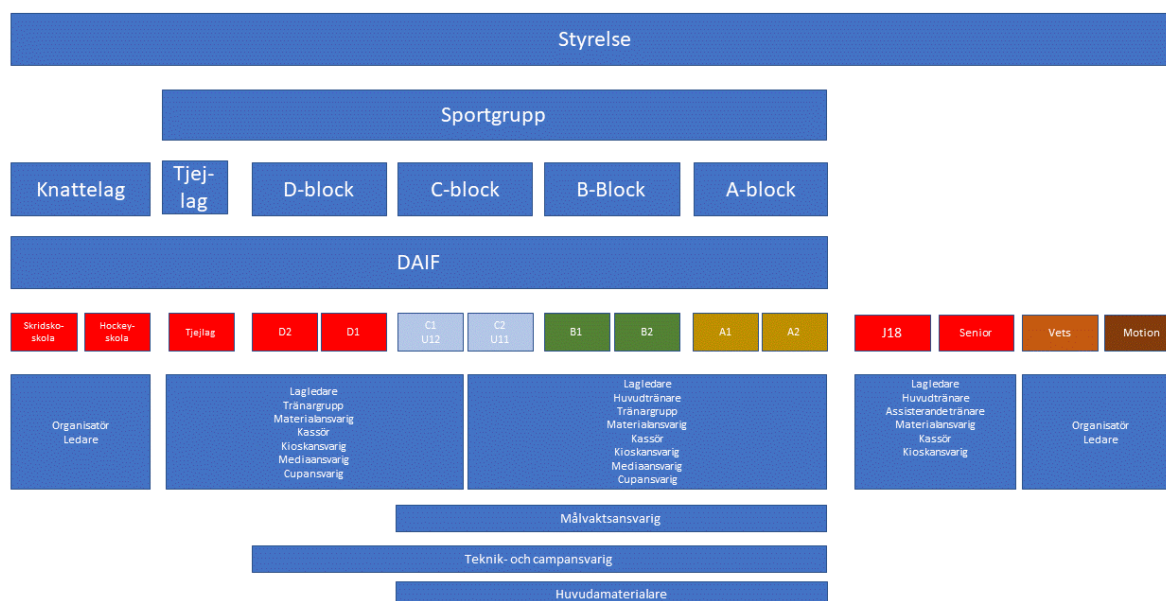
	D-blocket	C-blocket	B-blocket	A-blocket
Is	2-3	3	3-4	3-5
Fys	1-2	2	2-3	2-3
Match	1	1	1-2	2
Teori/socialt	1	1	2	2
	5-7	7	8-11	9-12

Det kan vara svårt att nå målen om antal isträningar via enbart träningsgruppernas egna tider.

Organisation Bålsta HC

Bålsta HC är en ideell förening som behöver medlemmarnas hjälp att fungera. Vi behöver gemensamt lösa dessa för att verksamheten göra BHC till en välmående förening och för att avgifterna hållas på en rimlig nivå, vi jobbar för att ishockey i BHC ska inte behöva vara en klassfråga.

Föreningens arbetsuppgifter och rutiner finns beskrivna i **Roller och Rutiner BHC**. Utöver dessa har vi ett par centrala funktioner i BHC.



Ordförande

Ordförandens väljs av medlemmarna på årsmötet och ska leda styrelsen, vara sammankallande till styrelsemöten. Ordförande har huvudansvaret för styrelsens arbete.

Ordförande är firmatecknare.

Vice Ordförande

Vice ordförande tar över ordförandeskapet när ordförande har fått förhinder och inte kan utföra sitt uppdrag.

Styrelse

Styrelsen väljs av medlemmarna på årsmötet. Styrelsens uppgift är att ge goda förutsättningar för att verksamheten ska kunna bedrivas och utvecklas i enlighet med denna verksamhetsplan, Gröna Tråden. Styrelsen har även ansvaret för att klubbens ekonomi är i ordning.



Sportgruppen

Sportgruppen tillsätts av styrelsen och har ett övergripande ansvar över den operativa verksamheten. Minst en av dessa personer är medlem i Bålsta HC:s styrelse för rapportering mellan sportgrupp och styrelse.

Kassör

Kassören har hand om de övergripande ekonomiska uppgifterna och förvaltar föreningens ekonomiska tillgångar. Kassören säkerställer att styrelsen får en ekonomirapport. Kassören säkerställer att föreningen har en funktion för det löpande ekonomiska arbetet som bokföring, registrering av medlemsavgifter och betalning av fakturor

Kassören är tillsammans med ordförande firmatecknare för föreningen.

Kassören är vanligtvis ansvarig för att deklarerar, lämna inkomstuppgifter till Skatteverket och betala arbetsgivaravgifter.